

Bolagsstyrningsrapport för Duni AB (publ)

Duni AB är ett svenskt publikt aktiebolag som sedan den 14 november 2007 är noterat på NASDAQ OMX i Stockholm. Styrningen av Duni sker via bolagsstämman, styrelsen och verkställande direktören samt koncernledningen i Duni i enlighet med bland annat Aktiebolagslagen, bolagsordningen och styrelsens och verkställande direktörens arbetsordning. Representanter från ledningen i Duni-koncernen ingår därutöver i dotterbolagens styrelser.

Duni har gentemot NASDAQ OMX Stockholm förpliktigt sig att tillämpa Svensk kod för bolagsstyrning ("Koden") som ska tillämpas av samtliga svenska aktiebolag vars aktier är upptagna till handel på en reglerad marknad i Sverige. Duni tillämpar numera Koden på alla punkter. Inför årsstämman 2010 var styrelsens ordförande Anders Bülow även ordförande i valberedningen. I den aktuella valberedningen inför årsstämman 2011 har Rune Andersson, som representerar den största aktieägaren, valts till valberedningens ordförande och därmed tillämpar Duni Koden på alla punkter.

BOLAGSORDNING

Nuvarande bolagsordning fastställdes vid årsstämman den 6 maj 2009. Den anger bland annat att styrelsens säte ska vara i Malmö, att styrelsens ledamöter årligen väljs av årsstämman för tiden intill dess nästa årsstämma hållits samt att en aktie ger en röst. Den fullständiga bolagsordningen finns tillgänglig på Dunis hemsida, www.duni.se.

BOLAGSSTÄMMA

På bolagsstämman fattar aktieägarna beslut i centrala frågor. Bland annat fastställer stämman resultat- och balansräkningar, disposition av bolagets resultat, ansvarsfrihet för styrelseledamöterna och verkställande direktören, val av styrelse och revisorer samt ersättning till styrelse och revisorer.

Kallelse till årsstämma i Duni ska, enligt Aktiebolagslagen, utfärdas tidigast sex veckor och senast fyra veckor före stämman. Kallelse ska ske genom annonsering i Post- och Inrikes Tidningar samt på Dunis hemsida. Att kallelse skett annonseras i Svenska Dagbladet. För att få delta i stämman ska aktieägare anmäla sig hos bolaget senast den dag som anges i kallelsen.

Årsstämma 2010

Dunis Årsstämma 2010 ägde rum onsdagen den 5 maj 2010 i Malmö. Vid stämman var 130 stycken aktieägare närvarande personligen eller genom ombud, dessa representerade cirka 61 procent av rösterna. Till stämmans ordförande valdes styrelsens ordförande Anders Bülow. Samtliga styrelseledamöter var närvarande. Protokollet finns tillgängligt på Dunis hemsida, www.duni.se. Några av de beslut som stämman fattade var:

- att i enlighet med styrelsens förslag dela ut 2,50 kronor per aktie för verksamhetsåret 2009.
- att styrelsen ska bestå av fem stycken ledamöter utan suppleanter.
- att i enlighet med valberedningens förslag omvälja samtliga styrelseledamöter.
- att omvälja Anders Bülow till styrelsens ordförande.

- att arvode till styrelsens ordförande utgår med 500 000 kronor och att arvode till övriga styrelseledamöter utgår med 250 000 kronor var samt därtill tillkommande arvoden för utskottsarbete. Styrelsearvodena inklusive arvoden för utskottsarbete är oförändrade från föregående år.
- att anta styrelsens förslag till riktlinjer för ersättning till ledande befattningshavare.
- rutiner för valberedningens tillsättande och arbete.
- att bemyndiga styrelsen att intill nästa årsstämma, vid ett eller flera tillfällen, besluta om ökning av bolagets aktiekapital med högst 5 800 000 kronor genom emission av högst 4 640 000 stycken aktier.

Årsstämma 2011

Nästa årsstämma för aktieägarna i Duni kommer att hållas torsdagen den 5 maj 2011 klockan 15.00 i Carolinahallen på Sankt Gertrud Konferens, Östergatan 9 i Malmö. Mer information om årsstämman, anmälan etc finns på Dunis hemsida.

Valberedning

Anders Bülow, styrelsens ordförande, sammankallade valberedningen i oktober 2010. Valberedningen ska vara sammansatt av representanter för Dunis tre största aktieägare per den 30 september. Arbetet i valberedningen börjar med att de tar del av den oberoende utvärdering av den sittande styrelsen som genomförs varje år. Valberedningen nominerar de personer som, vid årsstämman, föreslås för inval i Dunis styrelse. Den tar också fram förslag avseende revisorsarvodena, styrelsearvode till ordförande och övriga styrelseledamöter samt ersättning för utskottsarbete. Årsstämman 2011 ska välja revisorer och det är valberedningen som föreslår val av revisorer efter utredning och rekommendation från revisionsutskottet. Alla förslagen presenteras vid årsstämman samt i kallelsen och på hemsidan inför årsstämman.

Valberedningens sammansättning presenterades den 4 november 2010 och består av följande medlemmar:

Namn	Representerar	Ägarandel 2010-12-31
Anders Bülow	Styrelsens ordförande	
Rune Andersson (ordförande)	Mellby Gärd Investering AB	29,99 %
Bernard R. Horn Jr	Polaris Capital Management, LLC	10,73 %
Björn Franzon	Swedbank Robur fonder	7,08 %
Totalt		47,80%

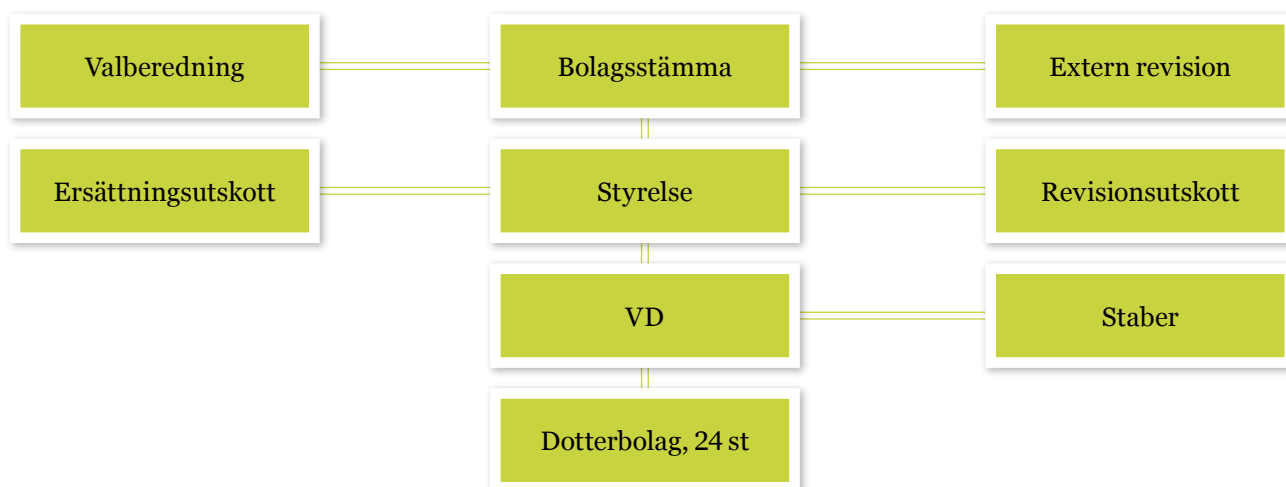
Valberedningen har haft tre protokollförda möten under perioden.

STYRELSEN

Dunis styrelse beslutar om bolagets affärsriktning, strategi, affärsplan, resurser och kapitalstruktur, organisation, förvärv, större investeringar, avyttringar, årsredovisning och delårsrapporter och andra övergripande frågor av strategisk natur. Styrelsen utser även den verkställande direktören som ansvarar för den löpande förvaltningen i enlighet med styrelsens anvisningar.

Styrelsens ledamöter

Styrelsens ledamöter väljs årligen av årsstämman fram

Bolagsstyrning

till nästa årsstämma. Styrelsen ska, enligt bolagsordningen, bestå av lägst tre och högst tolv ordinarie ledamöter samt arbetstagarrepresentanter. Sedan årsstämman den 5 maj 2010 består styrelsen av fem ledamöter och två arbetstagarrepresentanter. Dunis verkställande direktör ingår inte i styrelsen men deltar liksom finansdirektören som regel vid styrelsemötena som föredragande.

Styrelsens arbete

Dunis styrelse fastställer vid det första ordinarie styrelsemötet efter bolagsstämman en skriftlig instruktion som beskriver styrelsens arbetsordning. Den fastställda arbetsordningen anger hur arbetet ska fördelas mellan styrelsens ledamöter, och hur ofta styrelsen ska sammanträda. Vidare reglerar arbetsordningen styrelsens åligganden, beslutförhet, en instruktion till den verkställande direktören, ansvarsfördelningen mellan styrelsen och den verkställande direktören med mera. Styrelsen har också inom sig upprättat två utskott; revisionsutskottet och ersättningsutskottet.

Styrelsen sammanträder efter en i förväg beslutad årsplan, även om ytterligare möten arrangeras vid behov. Styrelsen hade åtta stycken protokollförda styrelsemöten under 2010.

Bland annat har följande punkter varit med på agendan under 2010:

- Årsbokslut inklusive rapport från revisorerna, förslag till vinstdisposition och bokslutskommuniké.
- Årsredovisning samt förberedelse inför Årsstämma.
- Delårsrapporter.
- Styrelsens och verkställande direktörens arbetsordning.
- Årlig genomgång av policyhandboken.
- Genomgång av affärsplan, strategier och tillväxtfrågor.
- Besök på dotterbolaget Duni Benelux NV i Breda, Holland, där även marknadsanalys stod på agendan och i samband med det genomfördes studiebesök hos en grossist.

- Investeringar vid dotterbolaget Rexcell Tissue & Airlaid AB i Skåpafors.
- Koncernens logistik- och distributionsstruktur.
- Branden i juni månad vid en produktionsanläggning i Skåpafors hos dotterbolaget Rexcell Tissue & Airlaid AB.
- Budget 2011.

Styrelseordföranden och verkställande direktören har utöver styrelsemötena en löpande dialog kring förvaltningen av bolaget.

Verkställande direktören, Fredrik von Oelreich, är ansvarig för genomförande av affärsplanen samt den löpande förvaltningen av bolagets angelägenheter, liksom den dagliga verksamheten i bolaget. Han kan även fatta beslut och genomföra åtgärder av större betydelse för bolaget, utan att ha erhållit ett styrelsebeslut i de fall där så krävs. När så skett ska styrelsen informeras så snart det är möjligt.

Styrelsen får månatligen skriftlig information i form av en månadsrapport innehållande uppföljning av bolagets försäljning, operativt resultat och rörelsekapitalets utveckling samt kommentarer om hur de olika marknaderna utvecklas. Inför styrelsemöten får styrelsen även ta del av balansräkning och kassaflöde.

Huvudägare, styrelsemedlemmar och verkställande direktör genomför därutöver årligen en detaljerad utvärdering av styrelsen utifrån den fastställda arbetsordningen. Utvärderingen omfattar bland annat styrelsens sammansättning, individuella styrelsemedlemmar samt styrelsens arbete och rutiner.

”Koden” innehåller regler avseende styrelseledamöternas oberoende och uppställer krav på att majoriteten av styrelseledamöterna ska vara oberoende i förhållande till bolaget och bolagsledningen. En styrelseledamot anses inte vara oberoende i ett antal situationer, bland annat om styrelseledamoten;

- (i) är verkställande direktör eller under de senaste fem åren har varit verkställande direktör i bolaget,

- (ii) erhåller icke obetydlig ersättning för råd eller tjänster utöver styrelseuppdraget från bolaget eller ett närstående företag eller från någon person i bolagsledningen,
- (iii) har eller under det senaste året haft omfattande affärsförbindelser eller andra omfattande ekonomiska mellanhavanden med bolaget eller ett närstående företag eller
- (iv) har varit styrelseledamot i bolaget i mer än tolv år.

Minst två av de styrelseledamöter som är oberoende i förhållande till bolaget och bolagsledningen ska även vara oberoende i förhållande till alla aktieägare som kontrollerar tio procent eller mer av aktierna eller rösterna i Duni AB. Högst en person från bolagsledningen får vara ledamot av styrelsen.

Styrelsens närvaro

	Funktion	Oberoende ¹	Styrelse- möte	Revisions- utskott	Ersättnings- utskott
Anders Bülow	Ordförande	2	8 av 8	5 av 5	3 av 3
Pia Rudengren	Ledamot	Ja	8 av 8	5 av 5	–
Sanna Suvanto-Harsaae	Ledamot	Ja	7 av 8	4 av 5	–
Magnus Yngen	Ledamot	Ja	8 av 8	–	3 av 3
Tomas Gustafsson	Ledamot	Ja	8 av 8	–	3 av 3
Per-Åke Halvordsson	Arbetsstagarrepresentant	3	8 av 8	–	–
Göran Andreasson	Arbetsstagarrepresentant	3	8 av 8	–	–
Inge Larsson	Arbetsstagarrepresentant	3	7 av 8	–	–

1) Enligt definition i Svensk kod för bolagsstyrning.

2) Ej oberoende (i förhållande till Dunis större aktieägare).

3) Ej oberoende (i förhållande till Duni).

Ersättningsutskott

Ersättningsutskottet bereder frågor rörande ersättningar och andra förmåner för bolagsledningen medan beslut om ersättningar och förmåner fattas av Dunis styrelse. En gång per år utvärderar ersättningsutskottet de ledande befattningshavarna och även vissa underchefer enligt ett systematiskt förfarande.

Ersättningsutskottet hade tre möten under 2010 och består av tre medlemmar: Magnus Yngen (ordförande), Anders Bülow och Tomas Gustafsson. Fredrik von Oelreich deltar i ersättningsutskottets möten förutom då frågor om ersättning till verkställande direktören behandlas. Dessutom deltar personalchefen som sekreterare på ersättningsutskottets möten.

Revisionsutskott

Dunis revisionsutskott är ansvarigt för att kvalitets-säkra bolagets finansiella rapportering. Utskottet utvärderar också Dunis processer för intern kontroll och hanteringen av finansiella och rörelsemässiga risker. Utskottet möter fortlöpande bolagets revisorer i syfte att informera sig om den externa revisionens inriktning och omfattning samt för att utvärdera de externa revisorernas arbete. Utvärderingen innefattar även omfattningen av revisorernas eventuella icke-revisionsrelate-

rade arbete för Duni. Vid förberedandet av förslag till valet av revisorer och till ersättning för revisionsarbetet biträder revisionsutskottet valberedningen.

Revisionsutskottet hade fem möten under 2010 och består av tre medlemmar: Pia Rudengren (ordförande), Anders Bülow och Sanna Suvanto-Harsaae. Finansdirektören och koncernredovisningschefen deltar liksom revisorerna på samtliga möten. Revisorerna deltog dock inte på det mötet som behandlade val av revisorer.

ERSÄTTNING TILL STYRELSE

Arvode och annan ersättning till styrelsen, inklusive Dunis styrelseordförande, beslutas av årsstämman. I enlighet med beslut fattat på årsstämman den 5 maj 2010 bestämdes årsarvodet till totalt 1,5 MSEK, varav till styrelseordförande 0,5 MSEK. Därutöver beslutades om arvode för utskottsarbete om totalt 0,3 MSEK.

Ersättningen fördelar sig mellan styrelsens ledamöter enligt nedanstående tabell.

Styrelsens ersättning för perioden maj 2010 – april 2011

SEK	Styrelse- möte	Revisions- utskott	Ersättnings- utskott	Summa
Anders Bülow	500 000	50 000	25 000	575 000
Pia Rudengren	250 000	100 000	–	350 000
Sanna Suvanto-Harsaae	250 000	50 000	–	300 000
Magnus Yngen	250 000	–	50 000	300 000
Tomas Gustafsson	250 000	–	25 000	275 000
	1 500 000	200 000	100 000	1 800 000

VERKSTÄLLANDE DIREKTÖR

Verkställande direktör för Duni är Fredrik von Oelreich (1961), civilekonom. Styrelsen har fastställt en instruktion för verkställande direktörens arbete och roll. Verkställande direktören har ansvaret för den löpande förvaltningen av koncernens verksamhet enligt styrelsens riktlinjer.

Fredrik von Oelreich innehar per 2010-12-31, 210 000 stycken aktier i Duni AB. Ingen närstående till verkställande direktören har något väsentligt aktieinnehav i Duni AB. Fredrik von Oelreich har inget delägarskap i företag som Duni har betydande affärsförbindelser med. Fler uppgifter om den verkställande direktören finns i Not 13 i årsredovisningen.

KONCERNLEDNING

Fredrik von Oelreich leder koncernledningens arbete och fattar beslut i samråd med övriga i ledningen som består av affärsområdeschefer och chefer för stabsfunktioner. Koncernledningen består av åtta personer. Under 2010 hade ledningen sju möten. Varje möte innehåller bland annat:

- Finansiell genomgång.
- Uppdatering från respektive område.
- Viktiga frågeställningar för Duni av operationell, strategisk eller marknadsmässig karaktär.

Koncernledning



Därutöver behandlas strategisk plan samt budget för kommande år. Ledningen gör regelbundna besök på dotterbolagen, varav minst ett gemensamt. Under 2010 hölls ett ledningsgruppsmöte på dotterbolaget i Spanien. Det hölls även ett möte i Tyskland i samband med ett studiebesök vid en fackmessa för HoReCa-branschen.

ERSÄTTNING TILL LEDANDE

BEFATTNINGSHAVARE

Ersättningen till verkställande direktören samt övriga medlemmar i ledningsgruppen ska, enligt riktlinjer för ersättning till ledande befattningshavare antagna av årsstämman den 5 maj 2010, vara marknadsmässig och utgöras av fast och rörlig lön, övriga förmåner samt pension. Den rörliga lönen ska aldrig kunna överstiga den fasta lönen.

2010, MSEK	Grundlön	Rörlig ersättning	Övriga förmåner	Pensionskostnad	Summa
Verkställande direktören – Fredrik von Oelreich	4,2	1,2	0,1	2,0	7,5
Andra ledande befattningshavare	9,8	2,2	0,4	2,5	14,9
	14,0	3,4	0,5	4,5	22,4

Ovanstående tabell visar på den totala utbetalda bruttoersättningen till ledningsgruppen, inklusive grundlöner, rörliga ersättningar, pensionsbetalningar samt övriga förmåner. Fredrik von Oelreich erhåller en årlig bruttolön om 610 715 CHF och har möjlighet att uppnå en bonus motsvarande högst 55 % av hans årliga grundlön baserad på för koncernen i förväg bestämda målsättningar. Han ska dessutom ha rätt till vissa andra anställningsförmåner såsom bilersättning. Båda parter har rätt att säga upp avtalet genom skriftlig uppsägning med sex månaders uppsägningstid. Vid uppsägning från bolagets sida, förutom på grund av försumlighet, har han rätt till tolv månadslöner. Fredrik von Oelreich har en avgiftsbestämd pensionsplan till vilken Duni betalar årliga avgifter uppgående till ett belopp motsvarande 35 % på summan av den årliga bruttolönen samt treårssnitt av bonusutbetalningar, fram till det att avtalet sägs upp. Fredrik von Oelreichs pensionsålder är 62 år.

Duni har inte beviljat några lån, förlängt eller utfärdat några garantier eller beviljat säkerheter till förmån för Dunis styrelseledamöter, ledande befattningshavare eller revisorer. Ingen av styrelseledamöterna, de ledande befattningshavarna eller revisorererna har direkt eller indirekt genom ett till honom/henne närstående bolag ingått transaktioner med Duni.

REVISION

På en extra bolagsstämma den 28 augusti 2007 valdes PricewaterhouseCoopers AB, med revisor Bo Hjalmarsson som huvudansvarig för fyra år framåt. Revisorerna granskar årsbokslut och årsredovisning samt bolagets löpande verksamhet och rutiner för att uttala sig om redovisningen samt styrelsens och verkställande direktörens förvaltning. Granskning av årsbokslut och årsredovisning görs under januari och februari. Därefter granskas att årsstämmans riktlinjer om ersättning till ledande befattningshavare följs. Det sker även en översiktlig granskning av Dunis delårsrapport för det tredje kvartalet. Vid sidan av Duni har Bo Hjalmarsson inga uppdrag i bolag över vilka Dunis större ägare, styrelseledamöter eller verkställande direktör har ett väsentligt inflytande. Bo Hjalmarsson är auktoriserad revisor och medlem i Far SRS. Arvode för övriga uppdrag till PwC förutom revisionsuppdraget uppgick under 2010 till sammanlagt 5,2 (2009: 6,7) MSEK.

Ersättning till revisionsbolag

MSEK	Koncernen		Moderbolaget	
	2010	2009	2010	2009
Ersättning för revisionsuppdrag	4,1	4,0	1,7	1,7
Ersättning för revisionsverksamhet utöver revisionsuppdrag	0,6	0,6	0,4	0,4
Ersättning för skattekonsultation	3,0	2,9	0,8	0,9
Ersättning för övriga konsultationer	1,6	3,2	0,4	1,0
Total ersättning revisionsbolag	9,3	10,7	3,3	4,0

STYRELSENS BESKRIVNING AV INTERN KONTROLL AVSEENDE DEN FINANSIELLA RAPPORTERINGEN FÖR RÄKENSKAPSÅRET 2010

Styrelsens ansvar för intern kontroll regleras i aktiebolagslagen och Svensk kod för bolagsstyrning. Det innebär bland annat att övervaka Duni finansiella rapportering och effektiviteten i bolagets interna kontroll och riskbedömning.

Intern kontroll avseende den finansiella rapporteringen syftar till att ge rimlig säkerhet avseende tillförlitligheten i den externa finansiella rapporteringen i form av årsredovisning och delårsrapporter som Duni publicerar varje år samt att den finansiella rapporteringen upprättas i överensstämmelse med lag, tillämpliga redovisningsstandarder och andra krav för noterade bolag.

För att beskriva den interna kontrollen avseende finansiell rapportering utgår Duni från de områden som utgör grunden för den interna kontrollen enligt det ramverk som utfärdats av COSO "Internal Control - Integrated Framework" det vill säga områdena: kontrollmiljö, riskbedömning och kontrollstruktur, information och kommunikation samt uppföljning.

Kontrollmiljö

Styrelsens arbetsordning samt de instruktioner styrelsen upprättat för verkställande direktörens och styrelseutskottets arbete definierar tydligt fördelningen av ansvar och befogenheter i syfte att säkerställa effektiv hantering av risker i affärsverksamheten. Ett revisionsutskott har inrättats för att granska de instruktioner och rutiner som används i den finansiella rapporteringsprocessen såväl som redovisningsprinciper och förändringar av dessa. Koncernledningen rapporterar enligt fastlagda rutiner månatligen till styrelsen. Vidare har koncernledningen formulerat sin syn på hur verksamheten skall bedrivas i en affäretisk policy. Interna styrinstrument för den finansiella rapporteringen utgörs framför allt av finanspolicy, kommunikationspolicy och koncernens finansmanual som definierar redovisnings- och rapporteringsregler.

Riskbedömning och kontrollstruktur

För verksamheten väsentliga risker analyseras av styrelsen som en del i den finansiella rapporteringen. Därutöver tillställer koncernledningen revisionsutskottet en övergripande riskanalys av resultat- och balansräkningar samt de faktorer som påverkar dessa. Riskområden dokumenteras och bedöms utifrån sannolikhet och påverkan. Baserat på detta utformas kontrollprocesser för att säkerställa hög kvalitet i den finansiella rapporteringen. Riskområdena utvärderas minst en gång per år i revisionsutskottet.

Organisationsstrukturen tillsammans med ansvarsfördelning och attestordning är tydligt beskriven och kommunicerad genom instruktioner och policies. Verksamheten är organiserad i affärsområden med resultatansvar. Revisionsutskottet kommunicerar kontinuerligt

med revisorerna för att utvärdera och förbättra den interna kontrollen. Duni har etablerat en europeisk ekonomifunktion som fristående tillhandahåller redovisningstjänster till verksamheten. Denna funktion följer standardiserade processer och rutiner. Dess ansvarige chef rapporterar direkt till koncernens finansdirektör.

Information och kommunikation

Information, både externt och internt, styrs genom Duni kommunikations- och IR-policy. Ett särskilt avsnitt behandlar ansvar, rutiner och regler. Policyn utvärderas kontinuerligt för att säkerställa att information till aktiemarknaden håller hög kvalitet och är i enlighet med borsreglerna. Finansiell information som kvartalsrapporter, årsredovisningar och väsentliga händelser publiceras genom pressreleaser samt på företagets hemsida. Möten med finansanalytiker arrangeras regelbundet i samband med publicering av kvartalsrapporter. Internt i företaget är intranätet den huvudsakliga informationskällan. Redovisningsmanualer och instruktioner för finansiell rapportering finns tillgängliga på intranätet och dessa uppdateras regelbundet med hänsyn till förändringar i IFRS och andra rekommendationer.

Uppföljning

Styrelsen och revisionsutskottet granskar alla finansiella rapporter innan de formellt godkänns av styrelsen. Revisionsutskottet får löpande avrapportering från revisorerna om den interna kontrollen och följer upp väsentliga frågor. Styrelsen har genomgång av månatliga finansiella rapporter som en stående punkt på alla sammanträden och koncernledningen analyserar månadsvis den finansiella utvecklingen inom affärsområdena. Generellt på alla nivåer i organisationen sker löpande uppföljning genom jämförelser mot föregående år, budget och planer samt genom utvärdering av nyckeltal.

Uttalande om internrevision

Duni har inte funnit behov för en formell internrevisionsavdelning. Den främsta anledningen är att den centraliserade europeiska ekonomifunktionen utför redovisningsservice till verksamheten utifrån standardiserade processer och rutiner och är fristående från den operativa verksamheten, rapporterade direkt till finansdirektören. Denna centraliserade och oberoende process för redovisning och finansiell rapportering bedöms utgöra en plattform för god intern kontroll avseende den finansiella rapporteringen.

Styrelse



Anders Bülow

Född 1953.

- Ordförande sedan 2009
- VD för Mellby Gård Industri AB
- Fil kand i företagsekonomi vid Stockholms universitet
- Invald 2008
- Aktier i Duni 0
- Ej oberoende i förhållande till Dunis största aktieägare



Tomas Gustafsson

Född 1965.

- Koncernchef för 2E Group AB (publ)
- Styrelseledamot i Smarteyes AB, Alectum AB, Atlas Design Group AB
- Marknadsekonom
- Invald 2009
- Aktier i Duni 1 400
- Oberoende av bolaget, bolagsledningen och Dunis större ägare



Pia Rudengren

Född 1965.

- Styrelseledamot i Social Initiative AB, Swedbank AB, WeMind Digital Psykologi AB, Metso Oyj och Tikkurila Oyj
- Civilekonom Handelshögskolan, Stockholm
- Invald 2007
- Aktier i Duni 1 200
- Oberoende av bolaget, bolagsledningen och Dunis större ägare



Sanna Suvanto-Harsaee

Född 1966.

- Styrelseordförande i Babysam AS, BTX AS och Sunset Boulevard AS
- Styrelseledamot i CandyKing Holding AB, Jetpak AB, Clas Ohlson AB, Paulig AB, Sats AB, Symrise AG och Upplands Motor AB
- Civilekonom Lunds Universitet
- Invald 2004
- Aktier i Duni 0
- Oberoende av bolaget, bolagsledningen och Dunis större ägare



Magnus Yngen

Född 1958.

- VD och koncernchef Husqvarna Group
- Styrelseledamot i Husqvarna AB, Teknikarbetsgivarna samt Teknikföretagen
- Civilingenjör och teknologie licentiat vid Kungliga Tekniska Högskolan i Stockholm
- Invald 2008
- Aktier i Duni 0
- Oberoende av bolaget, bolagsledningen och Dunis större ägare



Göran Andreasson

Född 1947.

- Arbetstagarrepresentant för SPIAF (Svenska Pappersindustriarbetarförbundet)
- Anställd som arbetsmiljöansvarig i Rexcell Tissue & Airlaid AB
- Arbetstagarrepresentant i styrelsen i Rexcell Tissue & Airlaid AB
- Styrelseordförande i Bengtsforshus AB och Majberget Utveckling AB
- Styrelseledamot i Bengtsfors Energi Handel AB, Bengtsfors Energi Nät AB och Bengtsfors Teknik AB
- Invald 2001
- Aktier i Duni 0
- Ej oberoende i förhållande till bolaget



Per-Åke Halvordsson

Född 1959.

- Arbetstagarrepresentant för PTK (Unionen)
- Anställd som Produktionschef Airlaid i Rexcell Tissue & Airlaid AB
- Suppleant för arbetstagarrepresentanterna i styrelsen i Rexcell Tissue & Airlaid AB
- Bolagsstyrelseutbildning PTK
- Invald 2005
- Aktier i Duni 0
- Ej oberoende i förhållande till bolaget

Koncernledning



Fredrik von Oelreich

Född 1961.

- Verkställande direktör
- Civilekonom
- Engagerad sedan 2005
- Styrelseledamot i Candy King Holding AB
- Aktier: 210 000



Mats Lindroth

Född 1960.

- Finansdirektör
- Civilekonom
- Anställd sedan 1987
- Aktier: 23 000



Øyvind Førland

Född 1962.

- Marknadsdirektör
- Civilekonom
- Anställd sedan 1987
- Aktier: 22 018



Leendert Amersfoort

Född 1958.

- Försäljningsdirektör för Professional Norden, Väst- och Sydeuropa
- Examen i marknadsföring och företagsekonomi
- Anställd sedan 1995
- Aktier: 22 018



Patrik Söderstjerna

Född 1964.

- Verkställande direktör i Rexcell Tissue & Airlaid AB
- Civilingenjör
- Anställd sedan 2007
- Aktier: 10 000



Manfred Meuser

Född 1948.

- Försäljningsdirektör för Professional Central- och Östeuropa
- Diplomerad ekonom
- Anställd sedan 1971
- Aktier: 3 018



Ketil Årdal

Född 1970.

- Försäljningsdirektör för Retail
- Diplomerad ekonom
- Anställd sedan 2005
- Aktier: 1 818



Dr Ulfert Rott

Född 1960.

- Produktions- och logistikdirektör
- Doktor i maskinteknik och civilekonom
- Anställd sedan 2004
- Aktier: 22 018