

# Bolagsstyrningsrapport för Duni AB (publ)

Duni AB är ett svenskt publikt aktiebolag som sedan den 14 november 2007 är noterat på NASDAQ OMX i Stockholm. Styrningen av Duni sker via bolagsstämman, styrelsen och verkställande direktören samt koncernledningen i Duni i enlighet med bland annat Aktiebolagslagen, bolagsordningen och styrelsens- och verkställande direktörens arbetsordning. Representanter från ledningen i Duni-koncernen ingår därutöver i dotterbolagens styrelser.

Duni har gentemot NASDAQ OMX Stockholm förpliktigt sig att tillämpa Svensk kod för bolagsstyrning ("Koden") som ska tillämpas av samtliga svenska aktiebolag vars aktier är upptagna till handel på en reglerad marknad i Sverige. Duni tillämpar Koden på alla punkter.

## Bolagsordning

Nuvarande bolagsordning fastställdes vid årsstämman den 6 maj 2009. Den anger bland annat att styrelsens säte ska vara i Malmö, att styrelsens ledamöter årligen väljs av årsstämman för tiden intill dess nästa årsstämma hållits samt att en aktie ger en röst. Den fullständiga bolagsordningen finns tillgänglig på Dunis hemsida, [www.duni.se](http://www.duni.se).

## Bolagsstämma

På bolagsstämman fattar aktieägarna beslut i centrala frågor. Bland annat fastställer stämman resultat- och balansräkningar, disposition av bolagets resultat, ansvarsfrihet för styrelseledamöterna och verkställande direktören, val av styrelse och revisorer samt ersättning till styrelse och revisorer.

Kallelse till årsstämma i Duni ska, enligt Aktiebolagslagen, utfärdas tidigast sex veckor och senast fyra veckor före stämman. Kallelse ska ske genom annonsering i Post- och Inrikes Tidningar samt på Dunis hemsida. Att kallelse skett annonseras i Svenska Dagbladet och i Sydsvenska Dagbladet. För att få delta i stämman ska aktieägare anmäla sig hos bolaget senast den dag som anges i kallelsen.

### Årsstämma 2011

Dunis Årsstämma 2011 ägde rum torsdagen den 5 maj 2011 i Malmö. Vid stämman var 116 stycken aktieägare närvarande personligen eller genom ombud, dessa representerade cirka 57 % av rösterna. Till stämmans ordförande valdes styrelsens ordförande Anders Bülow. Alla styrelseledamöter var närvarande förutom Pia Rudengren. Protokollet finns tillgängligt på Dunis hemsida, [www.duni.se](http://www.duni.se). Några av de beslut som stämman fattade var:

- att i enlighet med styrelsens förslag dela ut 3,50 kronor per aktie för verksamhetsåret 2010
- att styrelsen ska bestå av fem stycken ledamöter utan suppleanter
- att Sanna Suvanto-Harsaae avböjde omval och att Tina Andersson valdes till ny styrelseledamot
- att i enlighet med valberedningens förslag omvälja övriga styrelseledamöter
- att omvälja Anders Bülow till styrelsens ordförande
- att arvode till styrelsens ordförande utgår med 500 000 kronor och att arvode till övriga styrelseledamöter utgår med 250 000 kronor var samt därtill tillkommande arvoden för utskottsarbete. Styrelsearvodena inklusive arvoden för utskottsarbete är oförändrade från föregående år
- att anta styrelsens förslag till riktlinjer för ersättning till ledande befattningshavare
- rutiner för valberedningens tillsättande och arbete
- att bemyndiga styrelsen att intill nästa årsstämma, vid ett eller flera tillfällen, besluta om ökning av bolagets aktiekapital med högst 5 800 000 kronor genom emission av högst 4 640 000 stycken aktier

### Årsstämma 2012

Nästa årsstämma för aktieägarna i Duni kommer att hållas torsdagen den 3 maj 2012 klockan 15.00 på Skånes Dansteater, Östra Varvsgatan 13A i Malmö. Mer information om årsstämman, anmälan etc finns på Dunis hemsida.

### Valberedning

Anders Bülow, styrelsens ordförande, samman kallade valberedningen i oktober 2011. Valberedningen ska vara sammansatt av representanter för Dunis tre största aktieägare per den 30 september. Arbetet i valberedningen börjar med att de tar del av den oberoende utvärdering av den sittande styrelsen som genomförs varje år. Valberedningen nominerar de personer som, vid årsstämman, föreslås för inval i Dunis styrelse. Den tar också fram förslag avseende revisorsarvodet, styrelsearvode till ordförande och övriga styrelseledamöter samt ersättning för utskottsarbete. På årsstämman 2011 omvaldes PwC som revisorer enligt valberedningens förslag efter utredning och rekommendation från revisionsutskottet. Alla förslagen presenteras vid årsstämman samt i kallelsen och på hemsidan inför årsstämman.

Valberedningens sammansättning presenterades den 31 oktober 2011 och består av följande medlemmar:

		Ägarandel 2011-12-31
Namn	Reprenter	
Anders Bülow	Styrelsens ordförande	
Rune Andersson (ordförande)	Mellby Gärd Investerings AB	29,99 %
Bernard R. Horn Jr	Polaris Capital Management, LLC	10,58 %
Göran Espelund	Lannebo fonder	8,83 %
<b>Totalt</b>		<b>49,40 %</b>

Valberedningen har haft två protokollförda möten under perioden.

### Styrelsen

Dunis styrelse beslutar om bolagets affärsinriktning, strategi, affärsplan, resurser och kapitalstruktur, organisation, förvärv, större investeringar, avyttringar, årsredovisning och delårsrapporter samt andra övergripande frågor av strategisk natur. Styrelsen utser även den verkställande direktören som ansvarar för den löpande förvaltningen i enlighet med styrelsens anvisningar.

### Styrelsens ledamöter

Styrelsens ledamöter väljs årligen av årsstämman fram till nästa årsstämma. Styrelsen ska, enligt bolagsordningen, bestå av lägst tre och högst tolv ordinarie ledamöter samt arbetstagarrepresentanter. Sedan årsstämman den 5 maj 2011 består styrelsen av fem ledamöter och två arbetstagarrepresentanter. Dunis verkställande direktör ingår inte i styrelsen men deltar liksom finansdirektören som regel vid styrelsemötena som föredragande.

### Styrelsens arbete

Dunis styrelse fastställer vid det första ordinarie styrelsemötet efter bolagsstämman en skriftlig instruktion som beskriver styrelsens arbetsordning. Den fastställda arbetsordningen anger hur arbetet ska fördelas mellan styrelsens ledamöter, och hur ofta styrelsen ska sammanträda. Vidare reglerar arbetsordningen styrelsens åligganden, beslutförhet, en instruktion till den verkställande direktören, ansvarsfördelningen mellan styrelsen och den verkställande direktören med mera. Styrelsen har också inom sig upprättat två utskott; revisionsutskottet och ersättningsutskottet.

Styrelsen sammanträder efter en i förväg beslutad årsplan, ytterligare möten arrangeras vid behov. Styrelsen hade nio stycken protokollförda styrelsemöten under 2011.

Bland annat har följande punkter varit med på agendan under 2011:

- Årsbokslut inklusive rapport från revisorerna, förslag till vinstdisposition och bokslutskommuniké
- Årsredovisning samt förberedelse inför Årsstämma
- Delårsrapporter
- Styrelsens och verkställande direktörens arbetsordning
- Årlig genomgång av policyhandboken
- Genomgång av affärsplan och strategier
- Koncernens logistik- och distributionsstruktur
- Diskussion om kostnadseffektiviseringsprogram inom produktion och logistik
- Besök på redovisningscentrat i Poznan samt produktionsenheten i Poznan
- Budget 2012
- Produktutveckling
- Tillväxtfrågor
- Konjunktur och ekonomiska förutsättningar

Styrelseordföranden och verkställande direktören har utöver styrelsemötena en löpande dialog kring förvaltningen av bolaget.

Verkställande direktören, Fredrik von Oelreich, är ansvarig för genomförande av affärsplanen samt den löpande förvaltningen av bolagets angelägenheter, liksom den dagliga verksamheten i bolaget.

Styrelsen får månatligen skriftlig information i form av en månadsrapport innehållande uppföljning av bolagets försäljning, operativt

resultat och rörelsekapitalets utveckling samt kommentarer om hur de olika marknaderna utvecklas. Inför styrelsemöten får styrelsen även ta del av balansräkning och kassaflöde.

Huvudägare, styrelsemedlemmar och verkställande direktör genomför därutöver årligen en detaljerad utvärdering av styrelsen utifrån den fastställda arbetsordningen. Utvärderingen omfattar bland annat styrelsens sammansättning, individuella styrelsemedlemmar samt styrelsens arbete och rutiner. ”Koden” innehåller regler avseende styrelseledamöternas oberoende och uppställer krav på att majoriteten av styrelseledamöterna ska vara oberoende i förhållande till bolaget och bolagsledningen.

Minst två av de styrelseledamöter som är oberoende i förhållande till bolaget och bolagsledningen ska även vara oberoende i förhållande till alla aktieägare som kontrollerar tio procent eller mer av aktierna eller rösterna i Duni AB. Högst en person från bolagsledningen får vara ledamot av styrelsen.

#### Ersättningsutskott

Ersättningsutskottet bereder frågor rörande ersättningar och andra förmåner för bolagsledningen medan beslut om ersättningar och förmåner fattas av Dunis styrelse. Bolagsledningens ersättningar och förmåner utvärderas genom jämförelse med marknadsdata som tillhandahålls

av externa källor. Dessa visar att Duni har konkurrenskraftiga ersättningsnivåer och att den totala ersättningen är rimlig och inte för hög. En gång per år utvärderar ersättningsutskottet de ledande befattningshavarna och även vissa underchefer enligt ett systematiskt förfarande.

Ersättningsutskottet hade tre möten under 2011 och består av tre medlemmar: Magnus Yngen (ordförande), Anders Bülow och Tomas Gustafsson. Fredrik von Oelreich deltar i ersättningsutskottets möten förutom då frågor om ersättning till verkställande direktören behandlas. Personalchefen är sekreterare vid ersättningsutskottets möten.

#### Revisionsutskott

Dunis revisionsutskott är ansvarigt för att kvalitetssäkra bolagets finansiella rapportering. Utskottet utvärderar också Dunis processer för intern kontroll och hantering av finansiella och rörelsemässiga risker. Utskottet möter fortlöpande bolagets revisorer i syfte att informera sig om den externa revisionens inriktning och omfattning samt för att utvärdera de externa revisorernas arbete. Utvärderingen innefattar även omfattningen av revisorernas eventuella icke-revisionsrelaterade arbete för Duni. Vid förberedandet av förslag till valet av revisorer och till ersättning för revisionsarbetet biträder revisionsutskottet valberedningen.

Revisionsutskottet hade fyra möten under 2011 och består av tre medlemmar: Pia Rudengren (ordförande), Anders Bülow och Tina Andersson. Finansdirektören och koncernredovisningschefen deltar liksom revisorerna på samtliga möten. Årets möten har präglats av den rådande finansiella situationen i Europa och hur Duni klarar den ekonomiska oron. Duni har en stark balansräkning att luta sig mot men behöver vara uppdaterad och rustade för de olika risker som företaget utsätts för. Därutöver har även den långsiktiga upplåningen varit uppe för diskussion flertalet gånger. Duni har per den 31 december 2011 en kortfristig finansiering med anledning av att den nuvarande finansieringslösningen från november 2007 löper ut i november 2012. Duni har påbörjat en upphandlingsprocess och avser att ha en ny facilitet på plats i god tid innan den nuvarande löper ut.

#### Ersättning till styrelse

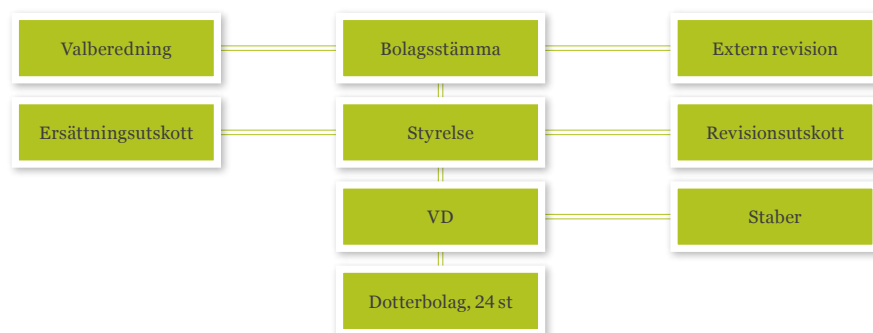
Arvode och annan ersättning till styrelsen, inklusive Dunis styrelseordförande, beslutas av årsstämman. I enlighet med beslut fattat på årsstämman den 5 maj 2011 bestämdes årsarvodet till totalt 1,5 MSEK, varav till styrelseordförande 0,5 MSEK. Därutöver beslutades om arvode för utskottsarbete om totalt 0,3 MSEK.

Ersättningen fördelar sig mellan styrelsens ledamöter enligt tabellen på nästa sida.

#### Verkställande direktör

Verkställande direktör för Duni är Fredrik von Oelreich (1961), civilekonom. Styrelsen har fastställt en instruktion för verkställande direktörens arbete och roll. Verkställande direktören har ansvaret för den löpande förvaltningen av koncernens verksamhet enligt styrelsens riktlinjer.

## Bolagsstyrning



### Styrelsens närvaro 2011

	Funktion	Oberoende <sup>1)</sup>	Styrelse- möte	Revisions- utskott	Ersättnings- utskott
Anders Bülow	Ordförande	<sup>2)</sup>	9 av 9	4 av 4	3 av 3
Tina Andersson tillträdde 5 maj 2011	Ledamot	Ja	6 av 9	2 av 4	–
Tomas Gustafsson <sup>4)</sup>	Ledamot	Ja	9 av 9	–	3 av 3
Pia Rudengren	Ledamot	Ja	8 av 9	4 av 4	–
Sanna Suvanto-Harsaae avgick 5 maj 2011	Ledamot	Ja	3 av 9	2 av 4	–
Magnus Yngen	Ledamot	Ja	7 av 9	–	3 av 3
Per-Åke Halvordsson	Arbetstagar- representant	<sup>3)</sup>	9 av 9	–	–
Göran Andreasson	Arbetstagar- representant	<sup>3)</sup>	9 av 9	–	–
Inge Larsson	Arbetstagar- representant	<sup>3)</sup>	9 av 9	–	–

<sup>1)</sup> Enligt definition i Svensk kod för bolagsstyrning.

<sup>2)</sup> Ej oberoende (i förhållande till Dunis större aktieägare).

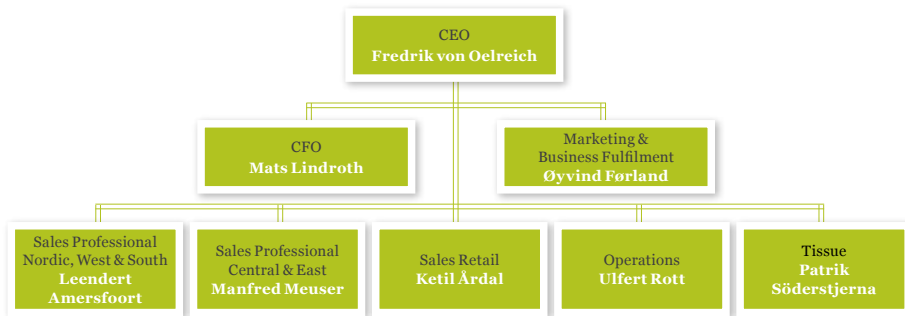
<sup>3)</sup> Ej oberoende (i förhållande till Duni).

<sup>4)</sup> From den 1 juni 2012 kommer Tomas Gustafsson inte längre vara oberoende i förhållande till Dunis större aktieägare.

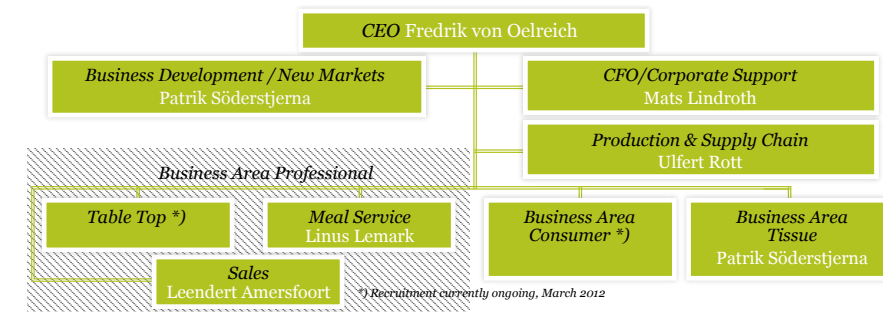
### Styrelsens ersättning för perioden maj 2011 – april 2012

SEK	Styrelse möte	Revisions utskott	Ersättningsutskott	Summa
Anders Bülow	500 000	50 000	25 000	575 000
Tina Andersson	250 000	50 000	–	300 000
Tomas Gustafsson	250 000	–	25 000	275 000
Pia Rudengren	250 000	100 000	–	350 000
Magnus Yngen	250 000	–	50 000	300 000
<b>Totalt</b>	<b>1 500 000</b>	<b>200 000</b>	<b>100 000</b>	<b>1 800 000</b>

### Koncernledning 2011



### Koncernledning 1 april 2012



Fredrik von Oelreich innehar per 2011-12-31, 215 000 stycken aktier i Duni AB. Ingen närstående till verkställande direktören har något väsentligt aktieinnehav i Duni AB. Fredrik von Oelreich har inget delägarskap i företag som Duni har betydande affärsförbindelser med. Fler uppgifter om den verkställande direktören finns i Not 13 i årsredovisningen.

### Koncernledning

Fredrik von Oelreich leder koncernledningens arbete och fattar beslut i samråd med övriga i ledningen som består av affärsområdeschefer och chefer för stabsfunktioner. Koncernledningen består normalt av åtta personer. Under 2011 hade ledningen sju möten. Varje möte innehåller bland annat:

- Finansiell genomgång
- Uppdatering från respektive område
- Viktiga frågeställningar för Duni av operationell, strategisk eller marknadsmässig karaktär

Därutöver behandlas bland annat affärsplan, strategifrågor och strategisk plan samt budget för det kommande året. Ledningsgruppen gör regelbundna besök på dotterbolagen, varav minst ett gemensamt. Under 2011 hölls ett ledningsgruppsmöte i Prag. Det hölls även ett möte i Tyskland i samband med ett gemensamt studiebesök vid en fackmessa för HoReCa-branschen.

Den 31 januari 2012 upphörde Ketil Årdals anställning på egen begäran då han gick vidare till annan tjänst utanför Duni. Tjänsten som ansvarig för affärsområdet Retail är vakant och tillsätts så snart lämplig person är rekryterad. Tills vidare fungerar Fredrik von Oelreich som tillförordnad affärsområdeschef för Retail.

Den 7 mars 2012 meddelade bolaget att en organisationsförändring genomförs för att bli än mer marknad drivna och öka fokus på tillväxt. Den nya organisationen träder i kraft 1 april 2012 och innebär att det bildas separata organisationer med lönsamhetsansvar för de

två produktkategorierna (Table Top och Meal Service) som ingår i affärsområde Professional. De två produktkategorierna kommer att ha en gemensam försäljningsorganisation under ledning av en chef. Nuvarande affärsområde Retail byter namn till Consumer för att bättre beskriva affärsområdets uppdrag. Affärsområdet behåller sin nuvarande struktur. För att skapa ytterligare fokus på geografisk expansion skapas en ny avdelning på koncernnivå med ansvar för utveckling av nya marknader. Den externa försäljningen av mjukpapper (affärsområde Tissue) kommer även att hanteras under denna organisation. Vidare samlas all verksamhet för varuförsörjning (pappersbruk, konvertering, logistik) under ett gemensamt ansvarsområde – Production & Supply Chain – i den nya organisationsstrukturen.

### Ersättning till ledande befattningshavare

Ersättningen till verkställande direktören samt övriga medlemmar i ledningsgruppen ska, enligt riktlinjer för ersättning till ledande befattningshavare antagna av årsstämman den 5 maj 2011, vara marknadsmässig och utgöras av fast och rörlig lön, övriga förmåner samt pension. Den rörliga lönen ska aldrig kunna överstiga den fasta lönen.

Nedanstående tabell visar på den totala utbetalda bruttoersättningen till ledningsgruppen, inklusive grundlöner, rörliga ersättningar, pensionsbetalningar samt övriga förmåner. Fredrik von Oelreich erhåller en årlig bruttolön om 626 000 CHF och har möjlighet att uppnå en bonus motsvarande högst 55 % av hans årliga grundlön baserad på för koncernen i förväg bestämda målsättningar. Han ska dessutom ha rätt till vissa andra anställningsförmåner såsom tjänstebil. Båda parter har rätt att säga upp avtalet genom skriftlig uppsägning med sex månaders uppsägnings-tid. Vid uppsägning från bolagets sida, förutom på grund av försumlighet, har han rätt till tolv månadslöner. Fredrik von Oelreich har en avgiftsbestämd pensionsplan till vilken Duni betalar årliga avgifter uppgående till ett belopp motsvarande 35 % på summan av den årliga bruttolönen samt ett treårssnitt av bonusutbetalningar, fram till det att avtalet sägs upp. Fredrik von Oelreichs pensionsålder är 62 år.

Duni har inte beviljat några lån, förlängt eller utfärdat några garantier eller beviljat säkerheter till förmån för Dunis styrelseledamöter, ledande befattningshavare eller revisorer. Ingen av styrelseledamöterna, de ledande befattningshavarna eller revisorerna har direkt eller indirekt genom ett till honom/henne närstående bolag ingått transaktioner med Duni.

### Totala utbetalda bruttoersättningen till ledningsgruppen, inklusive grundlöner, rörliga ersättningar, pensionsbetalningar samt övriga förmåner.

2011, MSEK	Grundlön	Rörlig ersättning	Övriga förmåner	Pensionskostnad	Summa
Verkställande direktören - Fredrik von Oelreich	4,6	0,0	0,1	2,2	6,9
Andra ledande befattningshavare	9,9	0,5	0,5	2,3	13,1
	<b>14,5</b>	<b>0,5</b>	<b>0,5</b>	<b>4,5</b>	<b>20,0</b>

## Revision

På bolagsstämman den 5 maj 2011 valdes PricewaterhouseCoopers AB, med Eva Carlsvi som huvudansvarig revisor. Revisorerna granskar årsbokslut och årsredovisning samt bolagets löpande verksamhet och rutiner för att uttala sig om redovisningen samt styrelsens och verkställande direktörens förvaltning. Granskning av årsbokslut och årsredovisning görs under januari och februari. Därefter granskas att årsstämmans riktlinjer om ersättning till ledande befattningshavare följs. Revisorerna deltar på alla revisionsutskottsmöten under året. I oktober månad genomförs en interimsgranskning i kombination med en översiktlig granskning av Dunis delårsrapport

## Ersättning till revisionsbolag

	Koncernen		Moderbolaget	
	2011	2010	2011	2010
MSEK				
Ersättning för revisionsuppdrag	3,3	4,1	1,4	1,7
Ersättning för revisionsverksamhet utöver revisionsuppdrag	0,5	0,6	0,3	0,4
Ersättning för skattekonsultation	2,6	3,0	0,4	0,8
Ersättning för övriga konsultationer	1,2	1,6	0,1	0,4
<b>Total ersättning revisionsbolag</b>	<b>7,6</b>	<b>9,3</b>	<b>2,1</b>	<b>3,3</b>

för det tredje kvartalet. Vid sidan av Duni har Eva Carlsvi inga uppdrag i bolag över vilka Dunis större ägare, styrelseledamöter eller verkställande direktör har ett väsentligt inflytande. Eva

Carlsvi är auktoriserad revisor och medlem av Far SRS. Arvode för övriga uppdrag till PwC förutom revisionsuppdraget uppgick under 2011 till sammanlagt 4,2 (2010: 5,1) MSEK.

# Styrelsens beskrivning av intern kontroll avseende den finansiella rapporteringen för räkenskapsåret 2011

Styrelsens ansvar för intern kontroll regleras i aktiebolagslagen och Svensk kod för bolagsstyrning. Det innebär bland annat att övervaka Dunis finansiella rapportering och effektiviteten i bolagets interna kontroll och riskbedömning.

Intern kontroll avseende den finansiella rapporteringen syftar till att ge rimlig säkerhet avseende tillförlitligheten i den externa finansiella rapporteringen i form av årsredovisning och delårsrapporter som Duni publicerar varje år samt att den finansiella rapporteringen upprättas i överensstämmelse med lag, tillämpliga redovisningsstandarder och andra krav för noterade bolag.

För att beskriva den interna kontrollen avseende finansiell rapportering utgår Duni från de områden som utgör grunden för den interna kontrollen enligt det ramverk som utfärdats av COSO "Internal Control - Integrated Framework" det vill säga områdena: kontrollmiljö, riskbedömning och kontrollstruktur, information och kommunikation samt uppföljning.

## Kontrollmiljö

Styrelsens arbetsordning samt de instruktioner styrelsen upprättat för verkställande direktörens och styrelseutskottens arbete definierar tydligt fördelningen av ansvar och befogenheter i syfte att säkerställa effektiv hantering av risker i affärsverksamheten. Duni har inrättat ett revisionsutskott för att granska de instruktioner och rutiner som används i den finansiella rapporteringsprocessen såväl som redovisningsprinciper och förändringar av dessa. Koncernledningen rapporterar enligt fastlagda rutiner månatligen till styrelsen. Vidare har koncernledningen formulerat sin syn på hur verksamheten skall bedrivas i en affärsetisk policy vilken årligen revideras av styrelsen. Interna styrinstrument för den finansiella rapporteringen utgörs framför allt av finanspolicy, kommunikationspolicy och koncernens finansmanual som definierar redovisnings- och rapporteringsregler.

## Riskbedömning och kontrollstruktur

Väsentliga risker för verksamheten analyseras av styrelsen som en del i den finansiella rapporteringen. Därutöver bereder koncernledningen till revisionsutskottet en övergripande riskanalys av resultat- och balansräkningar samt de faktorer som påverkar dessa. Riskområden dokumenteras och bedöms utifrån sannolikhet och påverkan. Baserat på detta utformas kontrollprocesser för att säkerställa hög kvalitet i den finansiella rapporteringen. Riskområdena utvärderas minst en gång per år i revisionsutskottet.

Organisationsstrukturen tillsammans med ansvarsfördelning och attestordning är tydligt beskriven och kommunicerad genom instruktioner och policies. Verksamheten är organiserad i affärsområden med resultatansvar. Revisionsutskottet kommunicerar kontinuerligt med revisorerna för att utvärdera och förbättra den interna kontrollen. Duni har etablerat en europeisk ekonomifunktion som fristående tillhandahåller redovisningstjänster till verksamheten. Denna funktion följer standardiserade processer och rutiner. Dess ansvarige chef rapporterar direkt till koncernens finansdirektör.

## Information och kommunikation

Information, både externt och internt, styrs genom Dunis kommunikations- och IR-policy. Ett särskilt avsnitt behandlar ansvar, rutiner och regler. Policyn utvärderas kontinuerligt för att säkerställa att information till aktiemarknaden håller hög kvalitet och är i enlighet med borsreglerna. Finansiell information som kvartalsrapporter, årsredovisningar och väsentliga händelser publiceras genom pressreleaser samt på Dunis hemsida. Möten med finansanalytiker arrangeras regelbundet i samband med publicering av kvartalsrapporter. Internt inom Duni är intranätet den huvudsakliga informationskällan. Redovisningsmanualer och instruktioner för finansiell

rapportering finns tillgängliga på intranätet och dessa uppdateras regelbundet med hänsyn till förändringar i IFRS och andra rekommendationer.

## Uppföljning

Styrelsen och revisionsutskottet granskar alla finansiella rapporter innan de formellt godkänns av styrelsen. Revisionsutskottet får löpande avrapportering från revisorerna om den interna kontrollen och följer upp väsentliga frågor. Styrelsen har genomgång av månatliga finansiella rapporter som en stående punkt på alla sammanträden och koncernledningen analyserar månadsvis den finansiella utvecklingen inom affärsområdena. Generellt på alla nivåer i organisationen sker löpande uppföljning genom jämförelser mot föregående år, budget och planer samt genom utvärdering av nyckeltal.

## Uttalande om internrevision

Duni har inte funnit behov för en formell internrevisionsavdelning. Duni har ett redovisningscenter i Poznan i Polen som fungerar som en centraliserad europeisk ekonomifunktion som utför redovisningsservice till alla dotterbolag i Europa förutom Ryssland. Redovisningscentrat arbetar utifrån standardiserade processer och rutiner och är ett fristående bolag från den operativa verksamheten, rapporterande direkt till finansdirektören. Denna centraliserade och oberoende process för redovisning och finansiell rapportering bedöms utgöra en plattform för god intern kontroll avseende den finansiella rapporteringen. Dunis koncernredovisningsavdelning genomförs även visst internrevisionsarbete i form av bland annat utförda kontroller på redovisningscentret. Under året har även en särskild internrevisionsinsats genomförts på dotterbolaget i Ryssland.



# Styrelse



## Anders Bülow

Född 1953

- Ordförande sedan 2009
- VD för Mellby Gård Industri AB
- Fil kand i företagsekonomi vid Stockholms universitet
- Invald: 2008
- Aktier i Duni: 0
- Ej oberoende i förhållande till Dunis största aktieägare



## Tina Andersson

Född 1969

- Marknadsdirektör för Hilding Anders AB
- Styrelseledamot i Midsona AB
- Civilekonom, Lunds Universitet
- Invald: 2011
- Aktier i Duni: 0
- Oberoende av bolaget, bolagsledningen och Dunis större ägare.



## Tomas Gustafsson

Född 1965

- Koncernchef för 2E Group AB (publ), (till 3 feb 2012)
- Styrelseledamot i Smarteyes AB, Alectum AB och Atlas Design Group AB (till jan 2012)
- Marknadsekonom
- Invald: 2009
- Aktier i Duni: 1 400
- Oberoende av bolaget och bolagsledningen
- Ej oberoende i förhållande till Dunis största aktieägare från 1 juni 2012



## Pia Rudengren

Född 1965

- Styrelseledamot i Social Initiative AB, Swedbank AB, WeMind Digital Psykologi AB, Metso Oyj och Tikkurila Oyj
- Civilekonom Handelshögskolan, Stockholm
- Invald: 2007
- Aktier i Duni: 1 200
- Oberoende av bolaget, bolagsledningen och Dunis större ägare



## Magnus Yngen

Född 1958

- VD och koncernchef Husqvarna Group (till aug 2011)
- Styrelseledamot i Husqvarna AB (till aug 2011), Teknikarbetsgivarna samt Teknikföretagen
- Civilingenjör och teknologie licentiat vid Kungliga Tekniska Högskolan i Stockholm
- Invald: 2008
- Aktier i Duni: 0
- Oberoende av bolaget, bolagsledningen och Dunis större ägare



## Göran Andreasson

Född 1947

- Arbetstagarrepresentant för SPIAF (Svenska Pappersindustriarbetarförbundet)
- Anställd som arbetsmiljöansvarig i Rexcell Tissue & Airlaid AB
- Arbetstagarrepresentant i styrelsen i Rexcell Tissue & Airlaid AB
- Styrelseordförande i Bengtsfors AB och Majberget Utveckling AB
- Styrelseledamot i Bengtsfors Energi Handel AB, Bengtsfors Energi Nät AB och Bengtsfors Teknik AB
- Invald: 2001
- Aktier i Duni: 0
- Ej oberoende i förhållande till bolaget



## Per-Åke Halvordsson

Född 1959

- Arbetstagarrepresentant för PTK (Unionen)
- Anställd som Produktionschef Airlaid i Rexcell Tissue & Airlaid AB
- Bolagsstyrelseutbildning PTK
- Invald: 2005
- Aktier i Duni: 0
- Ej oberoende i förhållande till bolaget

# Koncernledning



**Fredrik von Oelreich**  
 Född 1961  
 – Verkställande direktör  
 – Civilekonom  
 – Engagerad sedan 2005  
 – Styrelseledamot i Candy King Holding AB  
 – Aktier i Duni: 215 000



**Mats Lindroth**  
 Född 1960  
 – Finansdirektör  
 – Civilekonom  
 – Anställd sedan 1987  
 – Aktier i Duni: 24 000



**Øyvind Førland**  
 Född 1962  
 – Marknadsdirektör  
 – Civilekonom  
 – Anställd sedan 1987  
 – Aktier i Duni: 22 018



**Leendert Amersfoort**  
 Född 1958  
 – Försäljningsdirektör för Professional Norden, Väst- och Sydeuropa  
 – Examen i marknadsföring och företagsekonomi  
 – Anställd sedan 1995  
 – Aktier i Duni: 22 018



**Patrik Söderstjerna**  
 Född 1964  
 – Verkställande direktör i Rexcell Tissue & Airlaid AB  
 – Civilingenjör  
 – Anställd sedan 2007  
 – Aktier i Duni: 10 000



**Manfred Meuser**  
 Född 1948  
 – Försäljningsdirektör för Professional Central- och Östeuropa  
 – Utbildad i industriell ekonomi  
 – Anställd sedan 1971  
 – Aktier i Duni: 3 018



**Ketil Årdal**  
 Född 1970  
 – Försäljningsdirektör för Retail (Lämnade Duni januari 2012)  
 – Diplomerad ekonom  
 – Anställd sedan 2005  
 – Aktier i Duni: 1 818



**Dr Ulfert Rott**  
 Född 1960  
 – Produktions- och logistikdirektör  
 – Doktor i maskinteknik och civilekonom  
 – Anställd sedan 2004  
 – Aktier i Duni: 22 018

Den 7 mars 2012 meddelade bolaget att en organisationsförändring genomförs för att bli än mer marknadsdrivna och öka fokus på tillväxt. Den nya organisationen träder i kraft 1 april 2012 och innebär att det bildas separata organisationer med lönsamhetsansvar för de två produktkategorierna (Table Top och Meal Service) som ingår i affärsområde Professional. De två produktkategorierna kommer att ha en gemensam försäljningsorganisation under ledning av en chef. Nuvarande affärsområde Retail byter namn till Consumer för att bättre beskriva affärsområdets uppdrag. Affärsområdet behåller sin nuvarande struktur. För att skapa ytterligare fokus på geografisk expansion skapas en ny avdelning på koncernnivå med ansvar för utveckling av nya marknader. Den externa försäljningen av mjukpapper (affärsområde Tissue) kommer även att hanteras under denna organisation. Vidare samlas all verksamhet för varuförsörjning (pappersbruk, konvertering, logistik) under ett gemensamt ansvarsområde - Production & Supply Chain- i den nya organisationsstrukturen.

Se ny koncernledning på Dunis webbplats, [Duni.se](http://Duni.se), från 2 april 2012.